



Secretaría General para el Deporte
Instituto Andaluz del Deporte

DOCUMENTACIÓN

200605401

NUEVAS TECNOLOGÍAS EN LA GESTIÓN DE ENTIDADES E INSTALACIONES DEPORTIVAS

**Utilización y posibilidades de software libre
en la gestión deportiva**

CARLOS JIMÉNEZ MORA

Director Técnico Informatik Soluciones

Málaga

28 y 29 de septiembre de 2006

Nuevas tecnologías en la gestión de entidades e instalaciones deportivas

Son muchas las posibilidades que nos ofrece Internet, pero para acceder a esas posibilidades es necesario que “alguien” las prepare para que nosotros podamos utilizarlas.

Todas esas posibilidades están en forma de páginas web, y para hacer páginas web dinámicas y accesibles harían falta muchas horas de trabajo, crear un curso online, la página de acceso a la Universidad o por ejemplo la web de nuestro banco. De hecho, muchas están hechas directamente así, pero nosotros vamos a aprovechar la gran cantidad de herramientas que nos permiten crear y administrar esos contenidos y/o aplicaciones en tan sólo unos minutos, ahorrándonos mucho trabajo y sacándole muchísimo más partido.

Para ello vamos a ver 3 aplicaciones muy útiles para crear contenidos en Internet, y sobre todo enfocadas en la Gestión Deportiva:

- Teleformación o e-Learning
- Portales
- Comunidades virtuales

La principal ventaja de todas estas aplicaciones es su coste, ya que son aplicaciones en software libre. Cabe destacar que todas estas herramientas tienen 2 partes:

- Parte cliente: la que ve el usuario que navega por Internet.
- Parte servidor: la que administra los contenidos. En nuestro caso, el gestor deportivo sería el administrador de estas herramientas, y en ello nos vamos a centrar.

La ventaja de estos sistemas cliente/servidor es que todo se ejecuta con un navegador web contra un servidor, de modo que no hace falta tener más que un navegador en nuestro equipo, ya que toda la potencia de la aplicación se va a llevar a cabo en el servidor, así como los datos, evitando tener que hacer copias de seguridad y tener que llevar la información con nosotros.

Como gestores deportivos nos vamos a centrar en conocer estas aplicaciones e introducirlas de modo que podamos ver la cantidad de usos que podemos darles en nuestro trabajo, pero no vamos a adentrarnos en su instalación, pues aunque no es muy complicada, sí se requieren unos conocimientos informáticos algo avanzados. Así que serían el informático de nuestra empresa o una empresa especializada los que deberían proporcionarnos una plataforma instalada. Lo que sí debemos saber es que para poder tener estas plataformas necesitamos:

- Un servidor web: Apache
- Un motor de base de datos: MySQL

PLATAFORMA DE TELEFORMACIÓN MOODLE

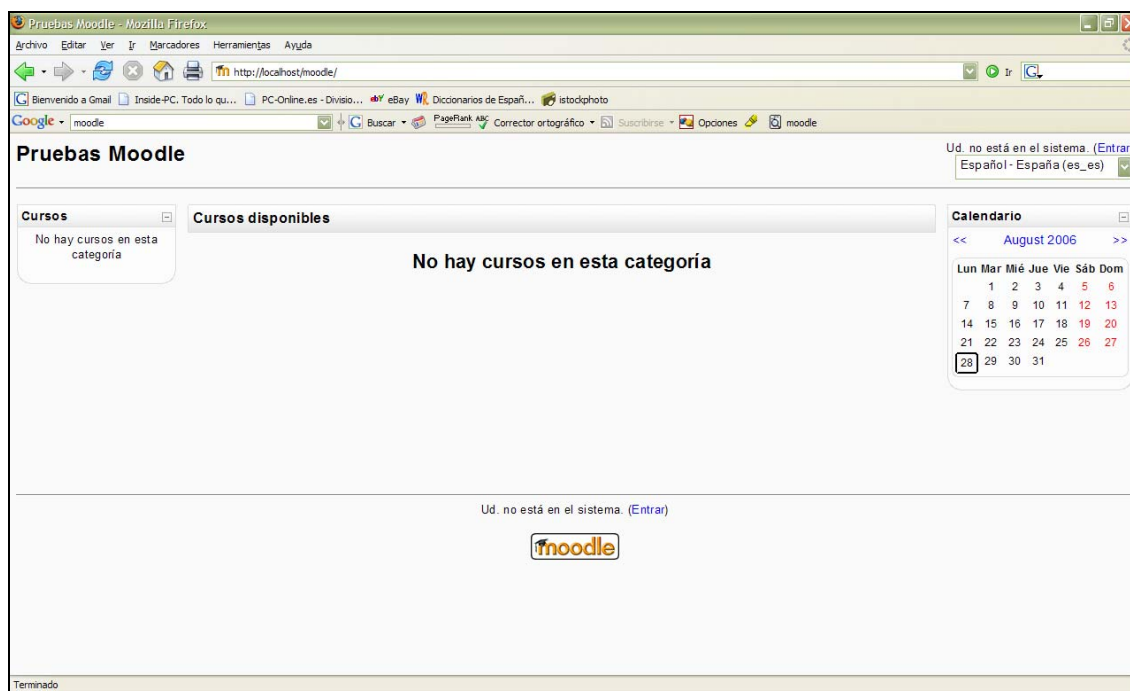
La teleformación, comúnmente conocida como e-Learning, puede definirse como el uso de las ventajas del aprendizaje a través de Internet.

En el mundo de la Gestión Deportiva son muchos los cursos que se ofrecen, aunque menos los que se ofrecen en la modalidad de teleformación. Una característica importante para un gestor deportivo es la creación y gestión de cursos online, y para ello Moodle es una herramienta muy útil y versátil para la creación, administración de cursos e incluso academias completas.

Nuevas tecnologías en la gestión de entidades e instalaciones deportivas

Moodle es una herramienta que nos va a proporcionar todo lo necesario para crear y gestionar toda una plataforma de aprendizaje, una aplicación diseñada para ayudar al gestor deportivo a crear cursos de calidad online.

Lo primero que vamos a ver una vez tengamos instalado Moodle es una plataforma muy básica, ya que está falta de contenidos. Esto es lo que vería cualquier usuario antes de identificarse en la plataforma:



Vamos a ver qué elementos principales intervienen en Moodle:

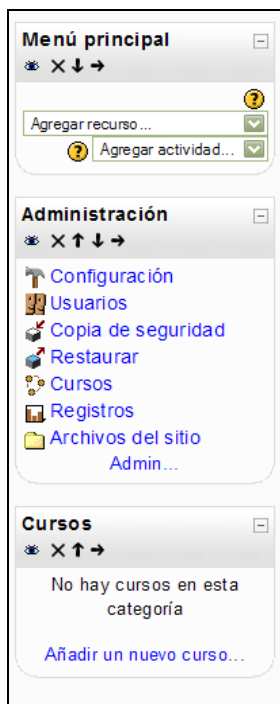
- Administrador: encargado de la gestión de la plataforma.
- Cursos: cursos y contenidos que los alumnos de la plataforma podrán cursar y que nosotros tenemos que crear. Los cursos se organizan en categorías.
- Profesor: profesor asignado al curso que supervisará el avance de los alumnos.
- Alumno: usuario que va a realizar los cursos.
- Invitado: usuario sin privilegios que puede echar un vistazo a los contenidos que el administrador estime que un visitante sin autorización puede consultar.

Para utilizar Moodle necesitaremos un usuario y contraseña para acceder, y con ésta al acceder veremos unas opciones u otras dependiendo de nuestro rol (administrador, profesor, alumno).

Los menús de cada uno de los usuarios son muy intuitivos, y en caso de duda podemos acceder sin miedo a modificar nada, ya que, como en muchas aplicaciones, siempre hace falta una validación para aceptar los cambios.

Una vez accedamos como administradores nos aparecerá el *Menú de administración*:

Nuevas tecnologías en la gestión de entidades e instalaciones deportivas



Vamos a centrarnos en la parte más importante que necesitamos conocer como gestores deportivos, que sería la creación y gestión de cursos y usuarios.

Cursos

Al acceder a la parte de cursos como administradores podemos ver las categorías y los cursos y podremos gestionarlos. Son muchos los campos y variables que puede tener un curso, lo que le da mucha versatilidad a la herramienta, de modo que para cualquier duda tenemos en cada campo un icono de ayuda que nos explica la funcionalidad de cada apartado.

Profesor

Una vez creado el curso, deberá tener uno o varios profesores asignados, así que el sistema nos dará a elegir entre los usuarios que haya dados de alta para asignarles la categoría de profesor. De entre los profesores existentes podremos asignar el o los cursos que hayamos creado.

Una vez creado el curso y asignado el profesor accedemos a la ficha del curso, desde donde podremos crear todos los contenidos. A partir de este momento, dependiendo del usuario que acceda, ya sea alumno, profesor o administrador, verá un menú u otro, con más o menos opciones. Lógicamente, el administrador tendrá control total, el profesor, control sobre sus cursos y alumnos de esos cursos, y finalmente, el alumno podrá acceder a sus cursos.

La plataforma Moodle está pensada para que todos los usuarios se puedan conectar a la vez y además de hacer sus gestiones pueden interactuar entre ellos mediante foros, chats, etc.

Práctica

Lo mejor de este tipo de plataformas es verlas en funcionamiento, así que a partir de aquí se explicará *in situ* sobre una plataforma Moodle de pruebas.

Nuevas tecnologías en la gestión de entidades e instalaciones deportivas



Direcciones de interés

<http://www.moodle.org> Página oficial de Moodle.

Imagen corporativa

Una de las características de Moodle es que su diseño está basado en plantillas, de modo que una misma plataforma puede adoptar múltiples diseños, por ejemplo podremos crear plantillas con nuestra imagen corporativa, dando a toda la plataforma la imagen de nuestra empresa.

ADMINISTRADOR DE PORTALES MAMBO

Como gestores deportivos, es muy interesante poder disponer de una herramienta que nos permita crear y mantener una página web con noticias, actividades, etc. totalmente al día.

Con Mambo podemos tener a nuestro alcance todas estas posibilidades sin necesidad de saber hacer páginas web. Este tipo de herramientas se conocen como OpenCMS.

Otra ventaja de Mambo es que puede gestionar varios roles de usuarios, pudiendo hacer que nuestro portal tenga varios entornos dependiendo de esos roles. Por ejemplo: para visitantes en general y para usuarios autenticados, que podrían acceder a más opciones como podrían ser foros, chats, etc.

Este sería un ejemplo de una página básica con Mambo. Podemos ver que tiene sus menús y sus diferentes apartados; hasta aquí una página aparentemente normalita, pero su potencia está en la administración, la parte donde podemos dotar de contenidos fácilmente todas las noticias relacionadas con nuestra entidad deportiva, empresa y/o asociación.

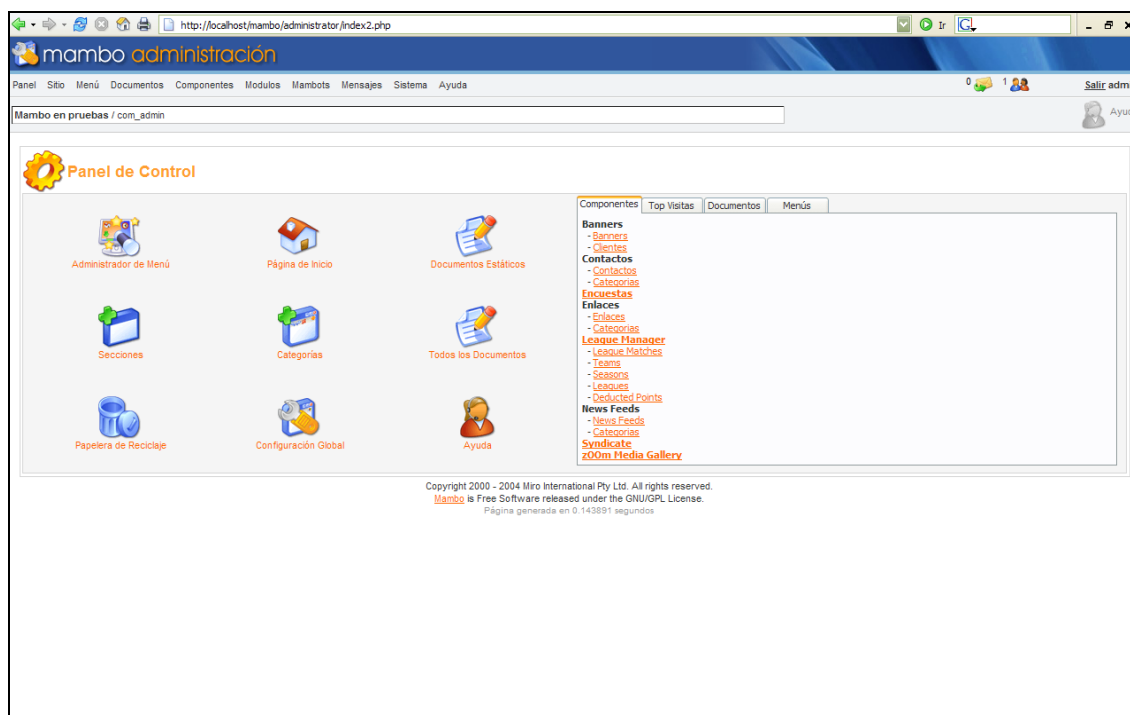
Nuevas tecnologías en la gestión de entidades e instalaciones deportivas



Administración

En la parte de administración es desde donde vamos a dotar de información nuestro portal. Con Mambo no solo administraremos una página web, sino que Mambo es muy potente y tiene múltiples módulos (Estadísticas, Encuestas, Calendarios de Actividades, Galerías de Fotos, etc.). Además, son muchos los foros y sitios dedicados a crear nuevos módulos para Mambo.

Aquí podemos ver la gran cantidad de opciones que tenemos desde la administración de Mambo.



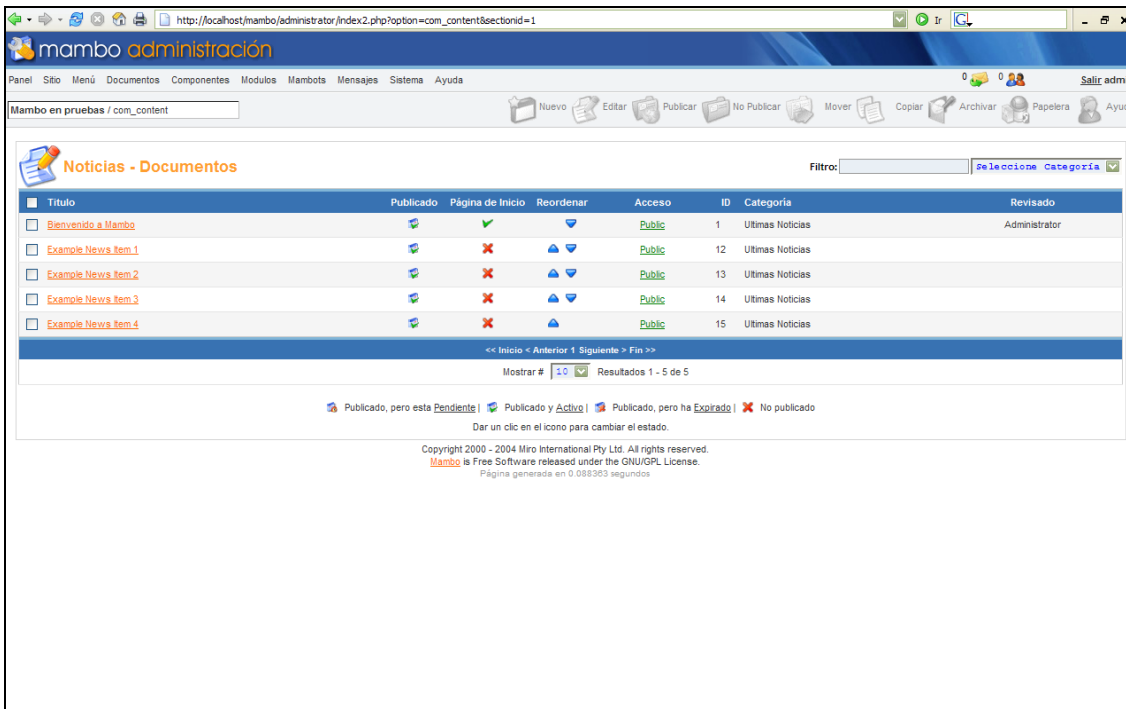
Nuevas tecnologías en la gestión de entidades e instalaciones deportivas

Componentes

La plataforma Mambo tiene muchas opciones, pero en síntesis y para comprender esta herramienta hay que tener claro que lo que hacemos es crear contenidos a modo de documentos, noticias, etc., y crear menús y submenús para poder hacer que el visitante acceda a ellos de forma ordenada y comprensible.

Al instalar Mambo ya nos viene creado un *portal demo* por defecto, con lo que es más fácil ver su funcionamiento y hacer pruebas.

- Documentos: son los contenidos, como Noticias, Información y todo lo que contiene la información estática que va a componer nuestro portal.
- Menús: agrupación de opciones desde donde accederemos a los contenidos. Puede haber submenús y diferentes tipos de menú, por ejemplo puede haber un menú que sólo aparezca a los usuarios autenticados, o bien podemos agrupar los contenidos por áreas y/o temáticas.
- Componentes: es lo que da mayor funcionalidad a Mambo. Los componentes son contenidos no estáticos que dotan a mambo de características como encuestas, contactos, banners de publicidad...
- Módulos: son las instancias de los componentes dentro del portal, por ejemplo podemos crear un módulo en nuestro portal que sea para tener encuestas (componente Encuesta).
- Mambots: son como los componentes pero dentro de la administración; por ejemplo puede ser un editor avanzado que nos permita crear documentos con colores y diferentes tipos de letra de forma muy sencilla, por ejemplo editores tipo procesador de textos.



The screenshot shows the Mambo administration interface. The browser address bar displays `http://localhost/mambo/administrator/index2.php?option=com_content§ionid=1`. The page title is "mambo administración". The navigation menu includes "Panel", "Sitio", "Menú", "Documentos", "Componentes", "Módulos", "Mambots", "Mensajes", "Sistema", and "Ayuda". The main content area is titled "Noticias - Documentos" and contains a table of news items. The table has columns for "Titulo", "Publicado", "Página de Inicio", "Reordenar", "Acceso", "ID", "Categoría", and "Revisado". The first row shows "Bienvenido a Mambo" with a green checkmark in the "Publicado" column and "Public" in the "Acceso" column. The following four rows show "Example News Item 1" through "Example News Item 4", all with red 'X' marks in the "Publicado" column and "Public" in the "Acceso" column. Below the table, there are navigation links: "<< Inicio < Anterior 1 Siguiente > Fin >>". At the bottom, there is a legend for the status icons: "Publicado, pero esta Pendiente" (green checkmark), "Publicado y Activo" (green checkmark), "Publicado, pero ha Expirado" (red 'X'), and "No publicado" (red 'X').

| Titulo | Publicado | Página de Inicio | Reordenar | Acceso | ID | Categoría | Revisado |
|-------------------------------------|-----------|------------------|-----------|--------|----|------------------|---------------|
| Bienvenido a Mambo | | | | Public | 1 | Ultimas Noticias | Administrator |
| Example News Item 1 | | | | Public | 12 | Ultimas Noticias | |
| Example News Item 2 | | | | Public | 13 | Ultimas Noticias | |
| Example News Item 3 | | | | Public | 14 | Ultimas Noticias | |
| Example News Item 4 | | | | Public | 15 | Ultimas Noticias | |

Práctica

Como hemos dicho antes, la mejor forma de ver esta herramienta es a nivel práctico con una plataforma de pruebas.

Nuevas tecnologías en la gestión de entidades e instalaciones deportivas

Direcciones de interés

- <http://www.mamboserver.com> Página oficial de Mambo
<http://www.portalmambo.com> Comunidad en español para Mambo
<http://www.mambohispano.org> Comunidad hispana de Mambo
<http://www.joomla.org/> Otra herramienta OpenCMS como Mambo
<http://www.xoops.org/> Otra herramienta OpenCMS muy utilizada por la JJAA

Imagen corporativa

Al igual que Moodle, la herramienta Mambo está basada en plantillas, de modo que una misma plataforma puede adoptar múltiples diseños.

COMUNIDADES VIRTUALES PHPIZABI

Las *comunidades virtuales* son comunidades donde podemos interaccionar y relacionarnos con otros usuarios a través de Internet.

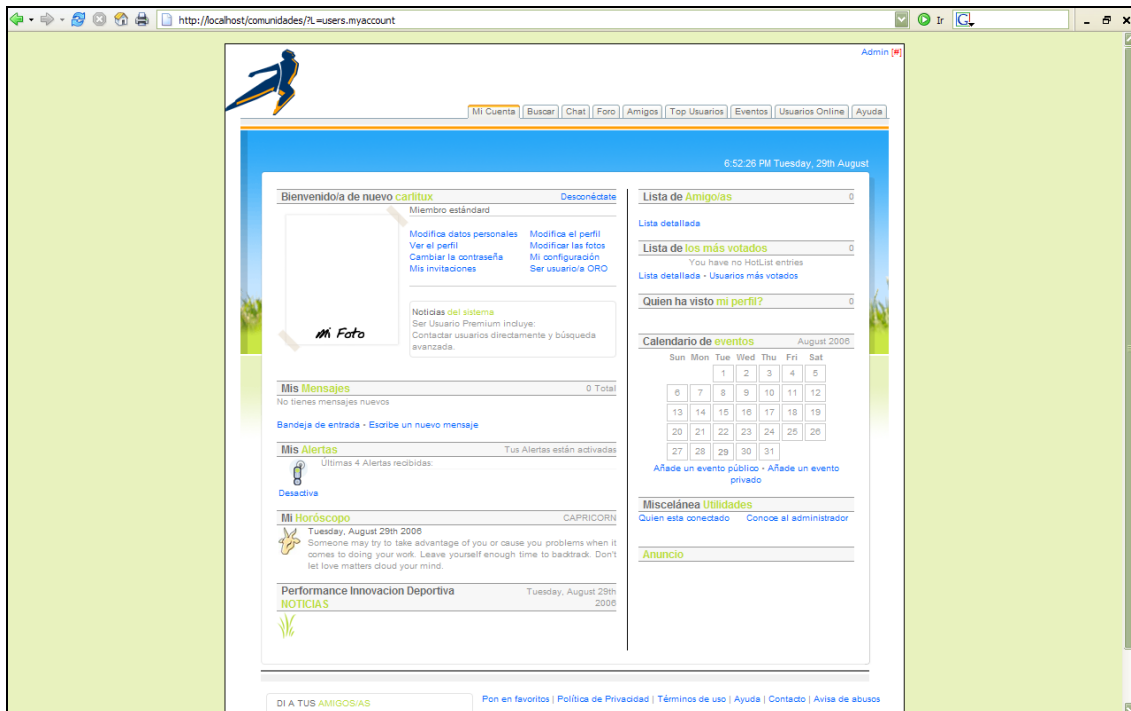
Con PHPIzabi podemos gestionar comunidades virtuales de cualquier categoría o temática, de modo que con esta herramienta un gestor deportivo puede dar valores añadidos a su entidad, empresa y/o asociación, es decir, puede crear comunidades virtuales donde sus usuarios pueden relacionarse a través de Internet. Cabe destacar que en estos tiempos están muy de moda este tipo de sitios web (match.com, meetic...).

Como en las herramientas vistas hasta ahora, tenemos varios perfiles o roles, desde los visitantes a los usuarios autenticados, y en función de su rol, al identificarse en el portal, podrá hacer unas operaciones u otras.

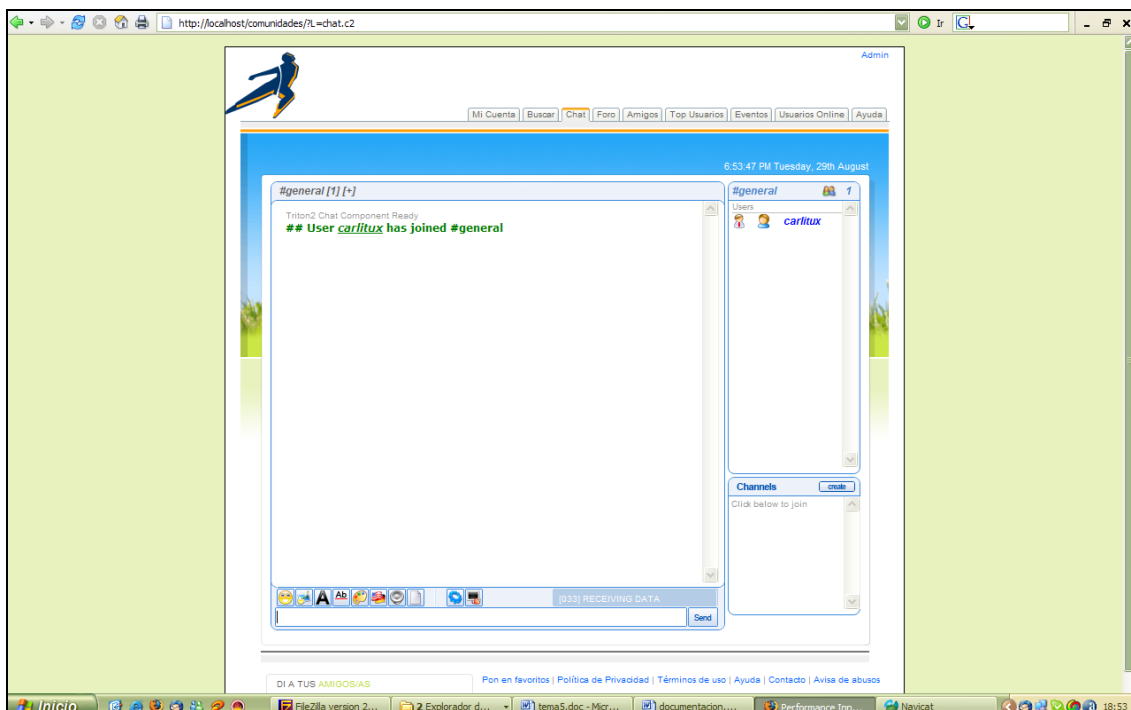


Los usuarios de la plataforma tienen su ficha y fotos, y pueden comunicarse con otros usuarios, crear sus listas de amigos, chatear, gestionar eventos, participar en foros... En su ficha se rellenan sus características según los campos que la herramienta nos solicita, con la finalidad de mostrar a los demás usuarios nuestro perfil.

Nuevas tecnologías en la gestión de entidades e instalaciones deportivas

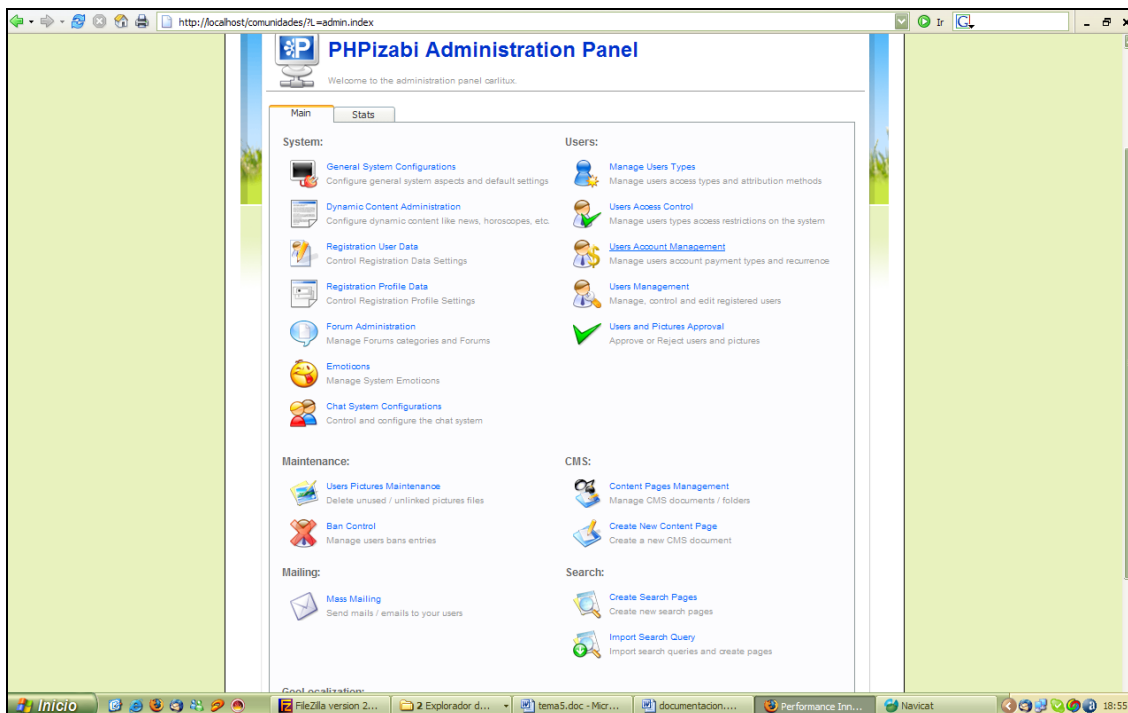


PHPIzabi se encarga de ofrecer las utilidades y de gestionar las opciones que los usuarios pueden utilizar para comunicarse virtualmente.



Además, una característica interesante es que en todo momento podemos ver qué usuarios están conectados en el mismo instante que nosotros, y como administradores podemos gestionar gran cantidad de opciones y ver estadísticas de uso:

Nuevas tecnologías en la gestión de entidades e instalaciones deportivas



Práctica

Una vez más, la mejor forma de ver esta herramienta es a nivel práctico con una plataforma de pruebas. Intentaremos poder interactuar entre todos los alumnos del curso con esta herramienta.

Direcciones de interés

<http://www.phpizabi.net> Página oficial de PHPIzabi

<http://www.phpizabi.org> Foro en español de PHPIzabi

Imagen corporativa

Al igual que las otras herramientas, PHPIzabi está basada en plantillas, de modo que una misma plataforma puede adoptar también múltiples diseños.